

UNDERHÅLLSPLAN FÖR VÄGAR

2015 - 2020

Södra Gnisvärds Samfällighetsförening



Smidskovägen, 18 maj 2015 (foto Båtel Enekvist)

UNDERHÅLLSPLAN FÖR VÄGAR 2015-2020

SÖDRA GNISVÄRDS SAMFÄLLIGHETSFÖRENING

Planen är framtagen under våren 2015 av en arbetsgrupp inom styrelsen, där ansvarig sammankallande har varit Ann-Marie Silén. Efter beaktande av styrelsens synpunkter kommer förslaget att delges medlemmarna inför årsstämman och målsättningen är att planen ska fastställas vid årsstämman i juli 2015. Planen är 5-årig, men kan revideras/omprövas tidigare vid behov.

I bilaga visas karta, där det framgår vilka vägar, som föreningen har ansvar för. Markerade vägar visas med siffror, som anger föreslagen klassindelning (se nedan). På kartan är även vändplaner och 2 grusupplag utmärkta.

Krav på vägar:

Någon bestämmelse för enskilda vägars standard finns ej i Gotlands kommun. Dock finns krav på vägs standard för att kunna godkännas för kommunalt underhåll (=snöröjning).

I Föreskrifter om avfallshantering skrivs om

Hämtningsvägar

Det åligger fastighetsinnehavaren eller nyttjanderättshavaren att se till att en transportväg fram till behållarens hämtnings- och tömningsplats hålls i framkomlig skick. Transportvägen ska röjas från vegetation och snö samt hållas halkfri. Enskild väg och tomtmark som måste nyttjas vid hämtning skall vara så dimensionerad och hållas i sådant skick att den är farbar för hämtningsfordon. För hämtningsfordonet krävs normalt en vägbredd av 2,6 meter och en fri höjd av 3,5 meter. En för hämtningsfordonet tillräcklig vändplats som godkänts av Renhållningen ska dessutom finnas.

Renhållningens fordon får av säkerhetsskäl backa endast kortare sträckor. Vändplatser skall därför finnas i slutet av återvägsgata och godkännas av renhållningen. Som ett alternativ, där vändplan saknas, uppmanas medlemmarna att flytta sopkärnen till anvisade hämtställen, som sopbilarna kan nå, i samband med sophämtningsdagar.

Klassificering av vägar:

Vägarna inom Samfällighetens område är olika hårt belastade av trafik och utsätts därför för olika grader av slitage, varför kraven på vägarnas standard ser olika ut. Vägarnas indelas i 3 olika standard-klasser. På karta över vägnätet ses föreslagna klassindelningar av alla vägar/vägavsnitt. Generellt har vägarnas standard förbättrats efter genomförda grävarbeten för avlopp. En uppgradering av klass-indelningen har därför gjorts och tidigare lägsta standard-klass 4 har tagits bort helt.

Klass 1:

Hårt trafikerad väg med stor belastning och höga krav på starkt slitlager. Asfaltkross (krossad gammal asfalt) förseglad med asfaltklistor och därefter sandning är ett alternativ till asfalt. Dock är asfaltkross mindre lämpligt i hårt belastade ytor såsom vändplaner, korsningar och anslutningar. Där läggs då asfaltbeläggning.

Till denna klass bör Släktäktsvägen höra i framtiden.

Klass 2:

Måttligt hårt trafikerad väg. Grusväg av hög standard med vägkropp av god standard och grus-slitlager med lutning åt sidorna för adekvat avrinning. Till denna klass bör på sikt höra Snäckmyrsvägen i sträckan från Gnisvärdsvägen till vändplanen, Tvåmanningsvägen, Tremänningsvägen, Gnisvärdsvägen, Smidskovägen samt Släktäktsvägen 1-11.

Klass 3:

Mindre trafikerad väg. Enklare grusväg utan större gropar, svackor och med god avrinning. Till denna klass bedöms Koggvägen, "Slingan", Snäckmyrsvägen efter vändplanen, Smidskovägen ner mot stranden och flera mindre vägstuppar höra. Se karta!

Mål:

Vägar inom respektive klassificeringsgrupp ska så snart sig göra låter uppvisa angiven standard med hänsyn tagen till föreningens ekonomi.

Framkomligheten ska vara god för sophertering och övrig nyttotrafik.

Problemområden:

1/ Släktäktssvågen är utsatt för hårt slitage med mycket trafik under sommarhalvåret. Återkommande stora problem med damm-bildning till men för fastigheterna vid vägen. Uppfyller idag inte krav förenliga med klass 1 enligt ovan.

2/ Tvåmänningsvägen och Tremänningsvägen är återvändsgator och vändplan saknas, vilket gör att renhållningen ej kan ta sig fram efter hela vägsträckningen. I dagsläget bedöms detta vara ett problem för de permanent boende. Ett alternativ till vändplan kan vara att bygga ett sophämtningsställe vid infarten till respektive väg.

3/ Vändplaner används i vissa fall som uppställningsplats för bilar, vilket kan ge problem med framkomlighet för sophämtning, utryckningsfordon och annan trafik.

Underhåll:

Klass 1-väg: Om asfaltkross lägges som slitlager behövs ej årlig hyvling, grusning eller dammbindning.

Klass 2-väg: Hyvling med vattning och dammbindning årligen eller vid behov för igenfyllning av potthål och andra ojämnheter, helst i april-maj (vägbanan bör ej vara helt torr). Övre slitlagret kompletteras med grusning med några års mellanrum i samband med hyvling.

Klass 3-väg: Hyvling och grusning med några års mellanrum efter behov.

Deponering av mindre grusupplag på 2 platser, där medlemmarna vid behov kan hämta grus för igenfyllning av mindre gropar. Dessa platser är på kartan utmärkta med en blå ring.

Planerade/genomförda underhållsåtgärder 2015:

Vägar:

- Släktäktssvågen vattnas och dammbindes. Grusning och hyvling av vägsträcka mot ån.
- Smidskovvägen hyvlas och grusas. Saltning av vägen fram till kurvan.
- Gnisvärdsvågen nummer 80-90 och "Slingan" grusas och hyvlas.
- Tvåmänningsvägens slut grusas och hyvlas.
- Snäckmyrsvågens slut grusas och hyvlas.
- Grus-upplag fylls på vid Koggvågen/Snäckmyrsvågen samt Tremänningsvägen

Vändplaner:

Vändplanen på Gnisvärdsvågen vid Solbacka utjämnad och grusad.

Förbättringsåtgärder:

Ambitionen är att stegvis förbättra standarden, där vägen idag ej uppfyller ställda krav. Föreningens ekonomi samt ev. möjlighet till ekonomiskt stöd från Kommunen avgör i vilken takt som åtgärder kan genomföras.

Förslag till ytterligare åtgärder:

Släktäktsvägen

Beläggning med nytt slitlager med högre standard övervägs i dialog mellan kommunen och samfälligheten.

Regler för tillfälligt högt slitage på väg

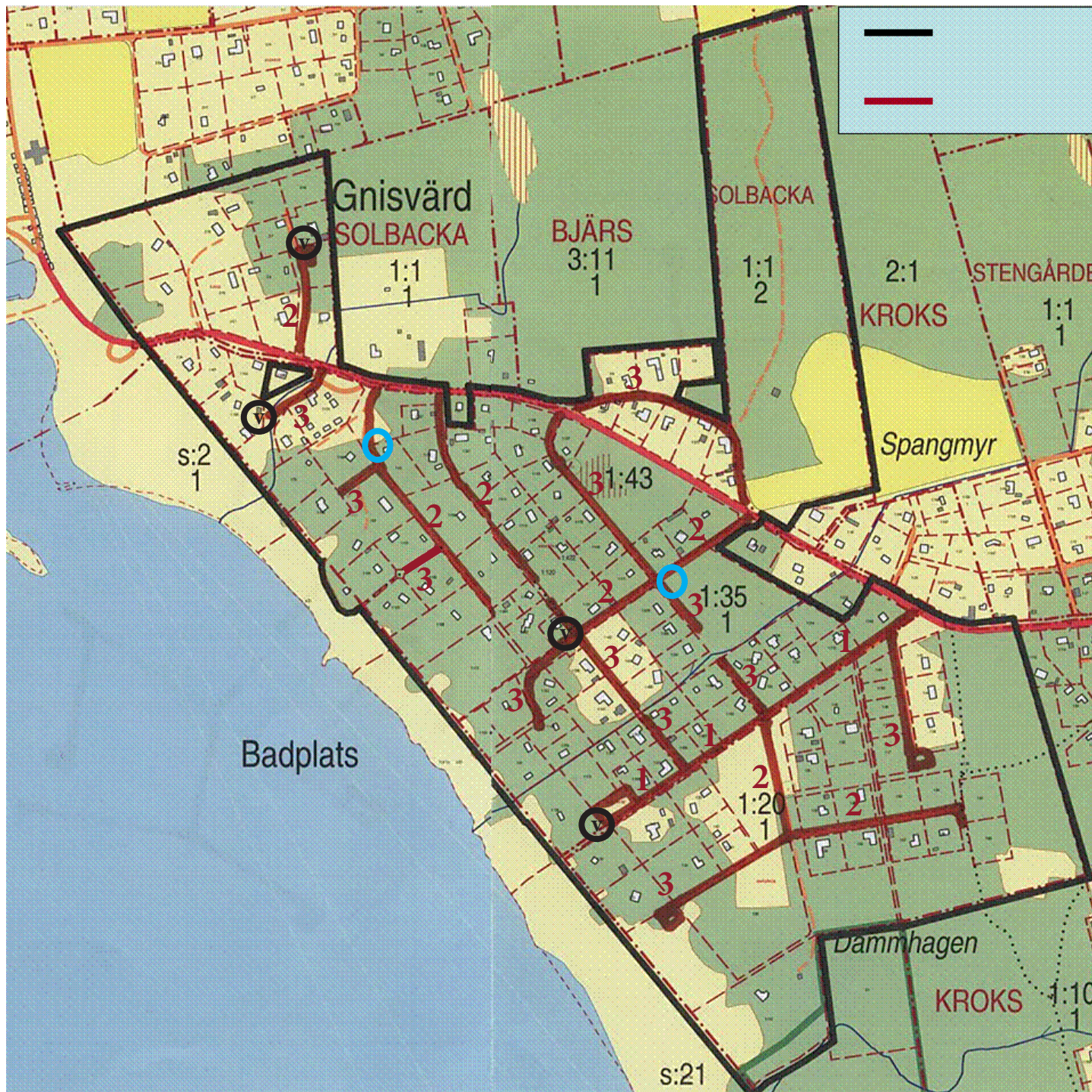
I samband med byggnation, avverkning m m belastas aktuell väg av tunga fordon med stor risk för skador som följd. Det åligger ansvarig fastighetsägare att återställa vägen i befintligt skick och i förekommande fall även se till att förstärkning görs för att förhindra/minimera skadeverkan.

Anslutning av ny väg till Samfällighetsföreningen

Vid anslutning av ny väg/vägsträcka till föreningen bör standarden anpassas till belastningen, vilket relateras till antalet fastigheter som betjänas. Klassificering enligt ovan bör gälla. Lägsta tillåtna standard för ny väg med låg belastning skall vara enligt klass 3.

Regler för vändplaner

Samtliga markerade vändplaner ska hållas fria från parkerade bilar och andra uppställda föremål för boendes och besökares komfort och säkerhet och för nyttotrafikens framkomlighet.



Föreningens avgränsning

Vägar att underhålla

○ grushög

⊙ vändplan