

GRÖNOMRÅDESPLAN

2010-2015

Södra Gnisvärds samfällighetsförening



"Dynskogen", 1 april 2010 (foto Markus Forslund)

Förord

Grönområdesplanen har utarbetats av Susanne Forslund som sedan sommaren 2009 är grönområdesansvarig i styrelsen för Södra Gnisvärds samfällighetsförening. Ett första förslag till plan presenterades för styrelsen hösten 2009. Flera versioner har cirkulerat och efter beaktande av styrelsens synpunkter lades förslaget ut på föreningens hemsida i juni 2010. Förslaget skickades ut till medlemmarna inför årsstämman den 13 juli 2010 och det fastställdes där som *Grönområdesplan 2010-2015*.

Alla fotografier är tagna 2009-2010 av Markus Forslund.

Björn Risinger

ordförande i Södra Gnisvärds samfällighetsförening

Vad är en grönområdesplan?

Grönområdesplanen ska ange mål och åtgärder för hur föreningens grönområden ska utvecklas och skötas, samt göra föreningens medlemmar mer medvetna om natur- och kulturmiljön i Gnisvärd, samt vad som gäller i föreningens grönområden.

De åtgärder som denna plan föreslår bör förverkligas inom en femårsperiod. Ansvaret för att åtgärderna genomförs ligger på föreningens styrelse. Årligen inför årsstämman ska styrelsen följa upp utfört arbete och redovisa vilka åtgärder som planeras kommande år. En detaljerad prioritering görs inför årsstämman utifrån de ekonomiska förutsättningarna. Planen ska revideras vid behov, dock senast 2015.

Historik

Större delen av Södra Gnisvärds samfällighetsförenings område har byggts ut enligt ett antal avstyckningsplaner från mitten av 1900-talet, där man dels reserverade ett antal tomter för sommarstugor, dels vägar och stigar och dels områden som skulle förbli obebyggda. I avstyckningsplanerna stod det sällan hur vägar, stigar och grönområden (s.k. "allmän plats"-mark) skulle förvaltas. Det är först i och med bildandet av Södra Gnisvärds samfällighetsförening, 2004, som förvaltningen har förtydligats. Successivt har föreningen övertagit ägandet av områdena för att kunna bedriva en ordnad förvaltning till medlemmarnas bästa.

Gotlands kommun skänkte 2007 sin mark¹ i området till föreningen. På detta sätt tillkom vår fastighet Tofta Krokstade 1:453. Genom överenskommelser 2007 med ägarna till fastigheterna Tofta Krokstade 1:20, 1:26 och 1:62 övertog föreningen merparten av grönområdena i anslutning till Släktäktsvägen och Smidskovägen². Även dessa områden fördes till vår fastighet. Delområde 4-15 ägs alltså av samfällighetsföreningen. De är grön-markerade på kartan i färg, som finns på föreningens hemsida, www.sodragnisvard.se.

För resterande del av föreningens grönområden (sammanlagt ca 17 000 kvadratmeter på fastigheten Tofta Krokstade 1:43)³ beslutade Lantmäteriet 2007, med stöd av en promemoria från 2006 och enligt yrkande från föreningen, att samfällighetsföreningen har full dispositionsrätt till dessa områden. De ska förbli grönstråk för framtiden enligt gällande planer. Beslutet överklagades av fastighetsägaren till Fastighetsdomstolen som genomförde en syn i områden i januari 2010. Fastighetsdomstolen beslutade den 11 februari 2010 att avslå överklagandet när det gäller grönområdena. Det betyder att lantmäteriets beslut om full nyttjanderätt står fast. Fastighetsdomstolens dom är mycket tydlig på alla punkter, och inget ytterligare överklagande skedde. Fastighetsdomstolens beslut gör det möjligt för föreningen att fastställa en grönområdesplan, även gällande område 1-3 (rosa-markerade områden på kartan i färg).

¹ Motsvarar område 4 i denna plan.

² Motsvarar områdena 5-15 i denna plan.

³ Motsvarar områdena 1-3 i denna plan.

Övergripande mål

Södra Gnisvärds samfällighetsförenings grönområden ska vara;

- lämpliga för friluftsliv – d.v.s. strövvänliga, plats för lek, bollspel, midsommardans, tält- och grillmöjlighet, tillgängliga, intressanta, blom-, svamp- och bärrika,
- vackra – d.v.s. natursköna och variationsrika,
- artrika – både typiska och sällsynta djur, växter och svampar som förekommer i dyner, ängstallskog, sandtallskog och örtrika gräsmarker ska finnas inom samfälligheten,
- säkra – det ska vara säkert att röra sig i grönområdena. Det innebär att döda träd, stormfällda träd och sjuka träd ska hållas efter, fällas, upparbetas och/eller beskäras om de står olämpligt till. Inga träd ska riskera att falla över vägar, byggnader eller stigar. Detta gäller inte för delområde 14, där målsättningen är en naturskog med urskogsliknande karaktär.

Vad gäller i föreningen grönområden?

Grönområdena får användas för allt som ingår i allemansrätten. Det innebär att alla är välkomna att ströva, leka, sola, ordna picknick, plocka blommor (tänk på att orkidéer är fridlysta), bär och svamp. Tältning något enstaka dygn får ske utom syn- och hörhåll från närmaste hus. Allt skräp tar du själv med hem.

För att alla ska få tillträde till föreningens grönområden gäller följande regler;

1. Grönområden får inte införlivas i tomtmark, genom gräsklippning, omarkerad tomtgräns, utflyttande av trädgårdsmöbler och planteringar.
2. Grönområden får inte användas för privata upplag av något slag eller för uppställning eller parkering av motorfordon, husvagn e.d.
3. Grönområden får inte göras om till bilinfart.

Undantag från ovanstående regler kan ges tillfälligt av samfällighetens styrelse. Om det inte finns särskilda skäl ska den som begär undantag betala en skälig avgift till föreningen som motsvarar värdet av upplåtelsen och styrelsens arbete att bereda frågan.

Dessa regler för föreningens grönområden träder i kraft den 1 januari 2011, förutsatt att årsmötet 2010 beslutar i enlighet med förslaget. De avvikelser från reglerna som förekommer ska rättas till under året, fram till årsstämman 2011.

Åtgärder

För varje delområde listas de åtgärder som är aktuella de närmaste fem åren. Planen omfattar både sådana åtgärder som ska utföras av föreningen och sådana som enskilda tomtägare förväntas göra. Det åligger styrelsen att se över möjligheten att söka bidrag för natur-, kultur- och friluftslivsåtgärder bl.a. LONA medel (Lokal Naturvårdssatsning) via Länsstyrelsen.

Prioriteringar

Åtgärderna har prioriterats efter hur stort behovet är.

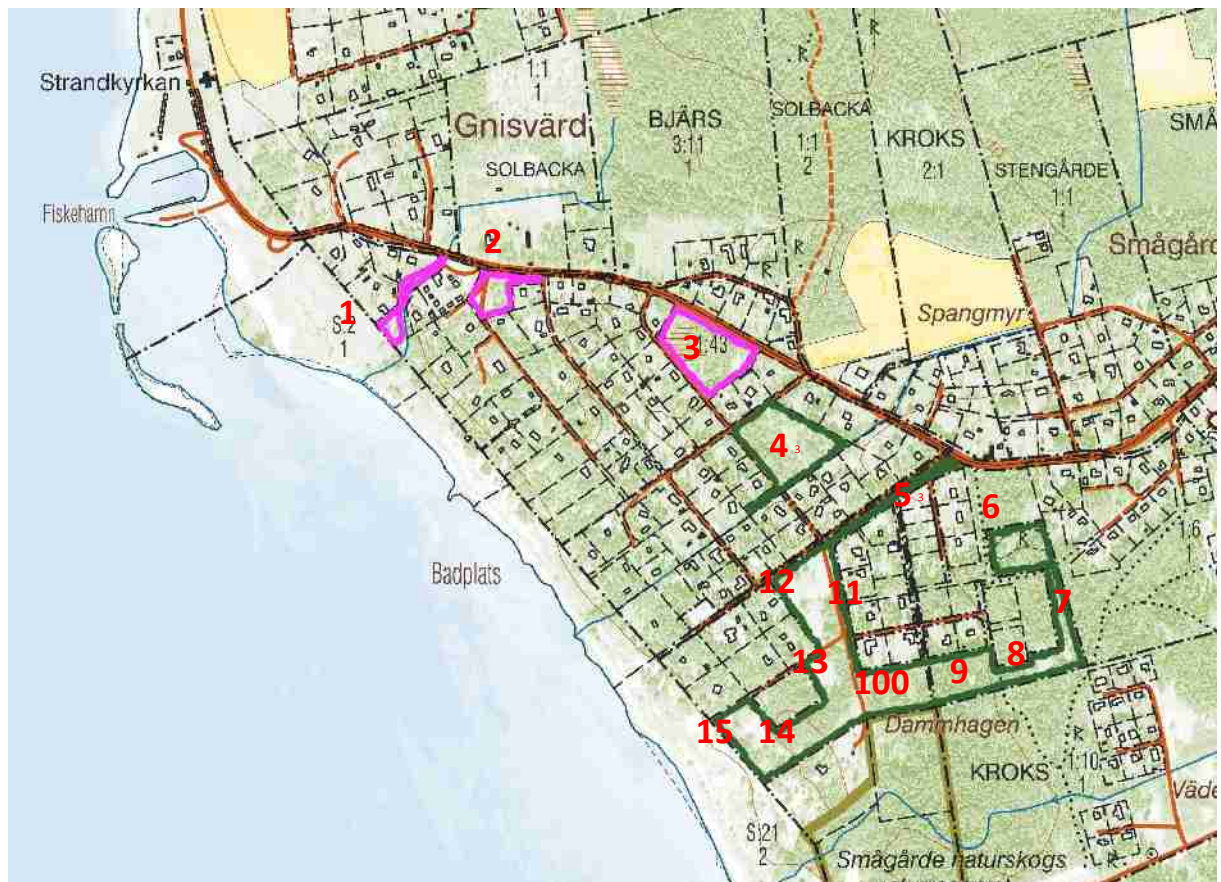
- | | |
|--------------------------|-----------|
| 1. Akut behov av åtgärd | 2010-2011 |
| 2. Stort behov av åtgärd | 2011-2013 |
| 3. Önskvärd åtgärd | 2013-2015 |

En detaljerad prioritering, med detta som underlag, görs årligen av styrelsen inför årsstämman. Då tas hänsyn till föreningens ekonomi, samt ansöks om eventuella bidrag för åtgärderna.



Svartmesen – en av våra karaktärsarter!

Karta med delområden



- | | |
|---------------------------------|------------------|
| 1. Badstigen längs norra bäcken | 9. Smidskogen |
| 2. Slätten | 10. Dammhagen |
| 3. Myren | 11. Smidskoängen |
| 4. Tomten | 12. Humlegärdet |
| 5. Släktäktsvägens södra sida | 13. Dammhagåkern |
| 6. Gravfältet i Sandhagen | 14. Urskogen |
| 7. Sågskogen | 15. Dynskogen |
| 8. Gläntan (åker i Smidskogen) | |

De flesta namnen på delområdena är hämtade från Laga skifteskartan från 1884 över området.

1. Badstigen längs norra bäcken



Beskrivning

Området är en busk- och trädridå utmed norra bäcken från Gnisvärdsvägen och Strandbacka kiosk ner mot strandallmanningen. Bäckens rinner i en grävd, djup fåra i den del som ligger närmast Gnisvärdsvägen. Mycket slån och några mycket stora enar bildar ett tätt buskage närmast Gnisvärdsvägen. Mitt för kiosken börjar ett mindre askbestånd, där vissa träd är mer än 70 år gamla. Det mesta gallrades under vintern 2009/2010 av fastighetsägaren. Enstaka träd växer i åfåra. Ett dräneringsrör kommer från 1:108.

En del av grönområdet är inhägnat tillsammans med Tofta Krokstade 1:106 och har därmed privatiserats. Bäckens är här på en sträcka av ca 30 meter kulverterad, med en rördiameter på ca 30-40 cm och hönsnät uppströms i röret. En enkel, välvd träbro leder stigen över bäcken. Galler under bron.

En annan del av grönområdet närmast strandallmanningen är inhägnad tillsammans med Tofta Krokstade 1:408. Trägärdesgården sattes upp för ca 30 år sedan. Denna del är ett halvöppet område med frodig undervegetation av älggräs, vildkaprifol, kornell och syren. Några högre sälgar, videbuskar och skogstry finns i buskskiktet. Bäckens rinner i en ca 1 meter bred, stenskodd kanal, där två trummor är ilagda för att man skall kunna gå över.

Mål

- Öppen mark. Bäckens ska vara möjlig att nå och rensa vid behov. Där bäcken löper längs grusvägen ska enstaka vidkroniga träd, något slånbuskage och enstaka enar sparas.
- Hela delområdet ska vara lätt tillgängligt för allmänheten.

Åtgärder

- | | Prioritet |
|---|-----------|
| 1. Ta bort trögärdesgården mot stranden. | 2 |
| 2. Gränsen mellan grönområdet och tomtmark ska markeras med staket eller stolpar som placeras enligt gällande förrättningsbeslut. | 2 |
| 3. Gallra bland träd och buskar utmed bäcken | 2 |
| 4. Bäckens kulvert och galler tas bort helt | 3 |
| 5. Byt ut mindre träbro | 3 |

2. Slätten



Beskrivning

En öppen, plan gräs- och örtrik mark, "Slätten" kallad, breder ut sig mittemot Solbacka mellan Strandbacka och tomterna i söder och öster. Tremänningsvägen går igenom området, med avstickare till omgivande tomter. Den öppna ytan minskar år från år eftersom tall och gran breder ut sig. Det pågår även en igenväxning av områden med bar sand och idag finns endast mindre partier öppen sand kvar.

Vresros, som planterats mot parkering och stugområdet, sprider sig ut i gräsmarkerna.

Ett stråk utmed Gnisvärdsvägen, mellan infarterna till Två- och Tremänningsvägen, utgörs av blandbarrskog. Upplag finns i stråket.

Mål

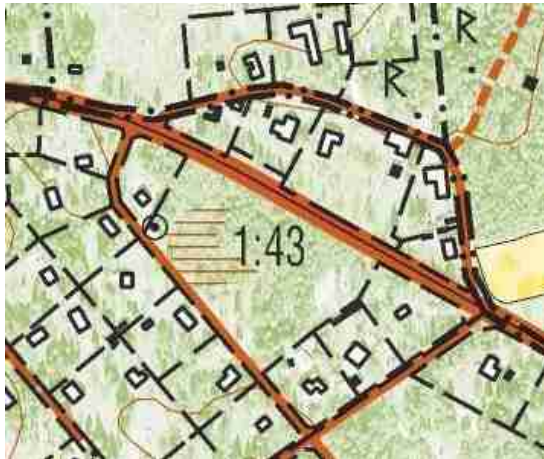
- En helt öppen mark, med mindre sandblottor, gräs- och örter, som mot tomterna kan ha ett glest träd- och/eller busksikt.
- Vägar/infarter som passerar Slätten ska förbli grusade alternativt gräsbevuxna.
- Barrskogsridå, med gångstig utmed Gnisvärdsvägen.

Åtgärder

Prioritet

- | | |
|--|---|
| 1. Upplaget i barrskogspartiet ska tas bort. | 1 |
| 2. Tomtgränserna ska markeras med staket eller stolpar. | 1 |
| 3. Gallring av barrblandskogen utmed Gnisvärdsvägen. Vidkroniga tallar, främst yngre, sparas medan gran och smalkroniga tallar tas bort. | 2 |
| 4. Utglesning av gran och tall mot tomterna i sydost. | 2 |
| 5. Vresrosen ska tas bort och därefter hållas borta från den samfälliga marken. | 2 |

3. Myren



Beskrivning

Blandskogsbevuxet område som i sydväst utgörs av en videbevuxen våtmark. I trädskiktet finns tall, gran, björk, ek, sälg och rönn, i buskskiktet växer jolster och enstaka hassel. I fältskikt dominerar höga örter, gräs och ormbunkar, bl.a. älgört, videört, fackelblomster, rörfilen och träjon. I torrare partier växer örnbräken, harsyra, blåsippan. Videbuskagen är i det närmsta ogenomträngliga. Ung gran växer upp mellan gamla tallar och björkar.

I området har under vintern 2009/2010 grova tallar, granar och björkar tagits ner. Detta gjordes av fastighetsägaren innan föreningen övertog huvudmannskapet för grönområdet.

Mål

- "Gles" blandlövsskog omger videbuskaget med ljusöppningar i de blötaste delarna.
- Strövvänligt stråk utmed stora vägen.

Åtgärder

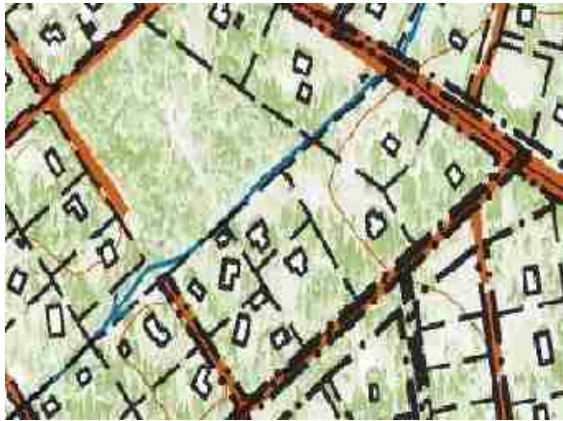
- | | |
|--|---|
| 1. Städa upp efter huggning/gallring (ris, körskador) | 1 |
| 2. Håll efter slyuppslag utmed, Koggvägen. En zon på 2-3 m närmast Koggvägen ska vara öppen. Ek, rönn och sälg sparas. | 2 |
| 3. Skapa mindre ljusöppningar i våtmarken | 3 |

Prioritet



Grönsiska i sälg, april 2010

4. Tomten



Högar av ris efter röjningen 2009

Beskrivning

Området är flackt och fuktigt. Flera diken korsar området. Det stora diket, som även kallas södra bäcken i föreningens område, avvattnar "Spangmyrområdet" och passerar vidare genom stugområdet ner till havet. Nedströms Koggvägen är bäckfåran djupt nedskuren genom en höjdsträckning. Denna del av Spangmyrs dikningsföretag har över decennierna både slammat och vuxit igen med ett ca 40-årigt blandbestånd av bl.a. tall, gran, sälg, björk, asp och rönn. Förberedande röjningar har skett men avverkning och dikesrensning har dragit ut på tiden, bl.a. för att avverkning med processor inte kunnat genomföras.

Hösten 2008 gallrades och röjdes den sydvästra delen av området och framförallt tallar sparades. Resterande del består av svår genomtränglig snårskog med tall, gran och olika lövträd, ett tätt buskskikt och höga örter med en stor andel älgört.

Mål

- Fuktig halvöppen till gles blandskog, tillgänglig via stigar.

Åtgärder

Prioritet

- | | |
|---|---|
| 1. Fäll träd utmed diket nedströms Koggvägen som förberedelse för dikesrensning. | 1 |
| 2. Rensa diket maskinellt.
<i>Detta sker genom att gräva bort sand som rasat ner från de vallar som lagts upp då diket en gång grävdes. Massorna flyttas och används som en kuperad utflyllnad norr om Koggvägen alternativt körs bort och eventuellt tas även tidigare uppgrävda vallar, utmed den del av diket som rensas, bort.</i> | 1 |
| 3. Underhållsröjning i gallrade delar av området. | 1 |
| 4. Rensa det tvärgående diket och gräv även ett vägdike utmed Snäckmyrsvägen.
<i>Eventuellt behövs tillstånd för dikning.</i> | 2 |
| 5. Upplag och parkeringsplatser inom grönområdet tas bort | 2 |
| 6. Infiltrationsanläggningen södra delen av grönområdet tas bort då utbyggnad av kommunalt avlopp sker | 2 |
| 7. Gallra trädskiktet i områdets nordöstra halva. | 3 |
| 8. Anlägg stig och vid behov spång över diken. | 3 |

5. Släktäktsvägens södra sida



Beskrivning

10-15 meter bred talldominerad trädridå med kraftigt granuppslag. Örnbräken, try och andra buskar breder ut sig.

Mål

- Trädridå av äldre tall med strövstig. Buskskikt närmast vägen behålls för att binda damm.

Åtgärder

1. Tomtgränserna markeras med staket eller stolpar.
2. Glesa ut träd- och buskskikt. Gran tas bort. Vidkroniga tallar sparas
3. Anlägg strövstig och underhåll den årligen
Delvis kan den gamla strövstigen restaureras.

Prioritet

1

2

2

6. Gravfältet i Sandhagen



Beskrivning

Strövvänlig granskog med ett gravfält, bestående av fem fornlämningar, två stora rösen och tre runda stensättningar. Rösen är ca 20 m i diameter och 2,5 meter höga. De är uppbyggda av

”klumpstenar”, rundade stenar, 20-40 cm i diameter, men till stor del övertorvade. Det västra röset är bevuxet med gran i olika åldrar och vidkroniga unga ekar. Det östra rösets övre del är omplockat någon gång. Här finns en grop som är nästan 1 m djup. På sidorna växer främst gran. Stensättningarna är runda och 2-5 m i diameter, även de till stor del övertorvade. Mellan rösen ligger ett halvöppet, igenväxande område med lövträd, bl.a. flera unga ekar.

Mål

- Strövvänlig, olikåldrig skog med väl synliga rösen. Informationstavla och rastplats.

Åtgärder

Prioritet

- | | |
|--|----------------------------|
| <ol style="list-style-type: none"> 1. Ta ner träd och buskar på rösen och i stensättningarna.
I området närmast runt dem gallras skogen något och lövträd som vidkroniga ekar sparas.
<i>Ska ske i samråd med arkeologisk expertis.</i> 2. Sätt upp informationstavla vid stigen 3. Ställ i ordning en rastplats alternativt endast en bänk.. | <p>1</p> <p>2</p> <p>3</p> |
|--|----------------------------|

Inga övriga skogliga åtgärder inom 5-årsperioden behövs.

7. Sågskogen



På gränsen mellan Gravfältet och Strövs skogen

Beskrivning

Ett smalt stråk med strövvänlig granskog tillhör samfälligheten. Skogsremsan binder samman område 6 och 8. Det ansluter direkt till grönområden med samma karaktär inom Smågårde samfällighetsförening. Åtskilliga upptrampade strövtigar genomkorsar området. Gränserna mellan föreningens mark och flera hittills oexploaterade tomter är svåra att hitta i terrängen.

Mål

- Strövvänlig granskog som sköts extensivt genom successiv plockhuggning.

Åtgärder

Prioritet

1. Inga åtgärder inom 5-årsperioden behövs

2. I samband med att respektive tomt exploateras är det angeläget att fastighetsägaren markerar tomtgränsen med staket eller stolpar.
3. Efter planperioden kan det bli aktuellt att plockhugga träd för att behålla karaktären men samtidigt ge utrymme för yngre träd att ta plats.

8. Gläntan (åker i Smidskogen)



Beskrivning

En glänta i barrskogen som tidigare varit en samlingsplats för kringboende. Igenväxning med tall pågåår. Höga gräs och örter som väddklint och harklöver växer i de öppnaste delarna. Flera stigar passerar området.

Mål

- Lätt tillgänglig glänta i barrskogsområde som inbjuder till picknick.

Åtgärder

1. Røj buskage och sly och gallra i trädskiktet för att flytta tillbaka skogsbrynet.
2. Ta bort skylten tältning förbjuden

Prioritet

1

1

En ny stig kan behöva anläggas från väster, den dag angränsande tomt bebyggd.



Fläckig myrlejonslända på skogstry

9. Smidskogen



Beskrivning

Skogsområde på båda sidor om den upptrampade stigen mot Tofta bad och nordost om Naturreservatet Smågårde naturskog. En liten stig i söder leder fram till nordöstra hörnet av naturreservatet. Området gränsar i söder mot kommunens fastighet som tillsammans med naturreservatet och vår och flera andra föreningars grönområden utgör ett kärnområde för friluftsliv enligt kommunens planprogram för Toftaområdet.

Mål

- Halvöppen strövvänlig barrskog som sköts extensivt genom successiv plockhuggning.

Åtgärder

Prioritet

- | | |
|---|---|
| 1. Underhålla stigarna, årligen, genom att röja sly och högre växter som örnbräken. | 1 |
| 2. Flytta stättan i hörnet mot reservatet, ev kan rastplatsen (sitt-stubbarna) flyttas till norra sidan om stängslet.
<i>Ska ske i samråd med Länsstyrelsen eller förvaltare av reservatet</i> | 2 |
| 3. Mot slutet av planperioden kan det bli aktuellt att plockhugga träd för att behålla karaktären men samtidigt ge utrymme för yngre träd att ta plats. | 3 |

10. Dammhagen



Beskrivning

Mellan Naturreservatet Smågårde naturskog och de nybebyggda tomterna har en stor del av skogen stormfällts och avverkats i några omgångar under de senaste åren. Ett antal rotvältor har tagits bort genom föreningens försorg. Området är delvis svårt att ta sig fram i p.g.a. sly, buskage, enstaka kvarvarande rotvältor och ett tidvis vattenfyllt dike/vattendrag.

Mål

- På lång sikt ska detta åter bli strövvänlig skogsmark med en blandning av trädslag (både barr- och lövträd). I första hand sker detta genom naturlig förnyring.

Åtgärder

1. Ta bort träd som fallit under vintern 2009-10, men spara gärna högstubbar.
2. Anlägg en stig genom området som ersätter den stig som idag löper längs staketet mot naturreservatet.

Prioritet

1

2

Inga skogliga åtgärder inom 5-årsperioden behövs.

11. Smidskoängen



Beskrivning

Smidskoängen kallas en remsa mellan vägen och tomterna som används bl.a. som bollplan. Marken upplevs idag som privat eftersom ett hägn, för att förhindra parkering, finns mellan väg och mark. I norr är marken öppen och hålls efter av ägare till angränsande tomter. En ny infart, strax söder om

ett elskåp, har anlagts över området. Söder om körvägen växer en talldunge. I remsan mellan den nybebyggda tomten längst i söder och vägen har enstaka höga tallar lämnats.

Mål

- Öppen mark. Hela delområdet ska vara lätt tillgängligt för bollspel, lek och promenad.

Åtgärder

Prioritet

- | | |
|--|---|
| 1. Stängslet mot vägen tas bort, bilar får hindras att parkera genom parkeringsförbudet istället | 1 |
| 2. Tomtgränserna markeras med staket eller stolpar. | 1 |
| 3. Spelplan hålls efter av medlem på uppdrag av föreningen. | 1 |
| 4. Marken hålls öppen i norra delen, vilket kräver underhåll. | 2 |
| 5. Skogsdungen i söder gallras | 2 |

12. Humlegärdet



Beskrivning

Denna tidigare öppna mark växer igen allt snabbare. Träd som björk, tall och ek är på väg upp. En första utglesning av barrträd har skett under 2008. Slån, nypon, getapel och björnbär breder ut sig och högvuxna örter och gräs samt örnbräken har tagit över. De låga örter som trivs i öppna torra gräsmarker blir allt färre. Ännu kan man hitta Johannesört, gulmåra, backsmultron, vanlig solvända och backtimjan där det är som mest öppet. Mot tomterna i väster står en högvuxen trädridå av främst tall och gran.

Mål

- Slåtteräng - öppen, blommande, artrik gräsmark med enstaka lövträd och buskar, främst i norr. Ett glest bryn av buskar kan sparas mot de höga barrträden på gränsen mot tomterna i väster. Slåttergille, årligen.

Åtgärder

Prioritet

- | | |
|---|---|
| 1. Buskar röjs. Enstaka enbuskar och blommande buskar (slån, nypon m.fl.) sparas. | 1 |
|---|---|

- | | |
|--|---|
| 2. Slätter årligen på sensommaren. Hö ges till medlemmar, säljs eller eldas upp. | 1 |
| <i>Slåttern kan ske med slätterbalk. Om inte föreningens medlemmar orkar med hela arbetet får tjänsten köpas av entreprenör eller lantbrukare.</i> | |
| 3. Diskussion med angränsande tomtägare om gränsen och hur trädridån ska se ut. | 1 |
| 4. Träd tas ner. Ett större antal ekar med möjlighet att bli vidkroniga sparas, liksom enstaka björkar. | 2 |
| 5. En humlestör anläggs. | 2 |
| 6. Gotlands tun/trägardebygd byggs kring delområdets gräns i norr, öster och söder. | 3 |

13. Dammhagåkern



Beskrivning

Även denna yta har varit helt öppen i sen tid. Här har igenväxningen gått längre än i område 12. Hallon- och slånsnår och buskar som hagtorn och en, breder ut sig och tallskogen tränger på. Örnbräken sprider sig i SO. Området hade tidigare varit inhägnat med fårnat och taggtråd, som föreningens medlemmar tog bort i samband med en arbetsdag sommaren 2008. Trädpartierna runt ängen har gallrats av föreningen under 2009.

Mål

- Öppen, blommande, artrik gräsmark som via ett buskrikt bryn övergår i skog mot delområde 14. En björkdominerad trädridå åt öster mot vägen.

Åtgärder

Prioritet

- | | |
|---|---|
| 1. Tomtgränserna markeras med staket eller stolpar. | 1 |
| 2. Slånbuskage röjs och hålls efter i norra delen. Enstaka buskar av en, hagtorn, vinbär och hallon sparas. | 1 |

3. Slåtter i öppna ytor, årligen. Jmf område 12. 1
4. Träd, främst tall, tas ner i nordost. Äppelträd och "klotgran" spara. 2

14. Urskogen



Klibbticka och högstubbe med bohål i "Urskogen"

Beskrivning

Denna olikåldriga barrblandskog växer på kuperad, sandig mark – före detta sanddyner. Gamla tallar och granar förekommer liksom döda, döende träd och högstubbar med tickor och bohål. Här trivs hackspettar som spillkråka och större hackspett. Grenar och träd falla, vilket gör att besökare går här på egen risk. I nordsluttningen växer bl.a. mycket blåsippor och en rik förekomst av Gotlands landskapssvamp, rödbrun jordstjärna. Två arter i buskskiktet, berberis och tysk lönn, infördes till Sverige under 1700-talet och har spridits och förvildats även på Gotland.

Mål

- Naturskog, med alla åldrar i trädskiktet – allt från sly till torrakor och lågor. Fri utveckling.

Åtgärder

Prioritet

- | | |
|--|---|
| 1. Tomtgränserna markeras med staket eller stolpar. | 1 |
| 2. Skylt sätts upp, med varning för döende träd, t.ex. "Besök på egen risk - Varning för döda träd". | 1 |
| 3. En slingrande stig markeras genom området för att ge en ny promenadmöjlighet från område 10. Stormfällda skogen och Förbi 13. Hallonängen till 15. Dynskogen till stranden. | 2 |

15. Dynskogen



Beskrivning

Området, som vetter direkt mot strandallmänningen och havet är kuperat och omväxlande slutet och öppet. Den mer slutna sandtallskogen är självföryngrad, knotig och gles. De öppna dynerna har en stor andel bar sand. Här växer arter som backtimjan, purpurknipprot och borsttåtel. Grova, knotiga tallar dominerar, men unga tallar är på väg upp i gläntorna.

Mål

- En stor andel bar sand med spridda grupper av vidkroniga, vindpinade tallar.

Åtgärder

Prioritet

1. Tomtgränserna markeras med staket eller stolpar. 1
2. Ta ner unga tallar som växer upp i gläntor och i gränsen mot söder. Några unga tallar som kan bli efterföljare till de gamla lämnas. Några öppningar görs i trädridån mot havet för att skapa tydligare kontakt mellan dynskogen och stranden 2
3. Slitage i sandyterna ska tillåtas/uppmuntras . Stigen som kommer från område 14. Urskogen markeras dels mot stranden och dels mot badstigen i Smidskovägens förlängning. 2



En enorm en i "Dynskogen"

Artrikedom

Ett av delmålen för samfällighetens marker är att grönområdena ska vara;

- artrika – både typiska och sällsynta djur, växter och svampar som förekommer i dyner, ängstallskog, sandtallskog och örtrika gräsmarker ska finnas inom samfälligheten.

Typiska arter

Några exempel på typiska/karakteristiska arter är igelkott, svartmes, spillkråka, sandgräsfjäril, backtimjan, smultron, ängskovall, blåsippa, blåhallon och gräset lundskafting.

Sällsynta arter

Flera sällsynta och hotade arter finns inom samfälligheten, t.ex.

växterna;

kal knipprot *Epipactis phyllanthes* (NT)

svampar;

rödbrun jordstjärna *Geastrum rufescens* (NT)

insekterna;

läppstekel *Bembix rostrata* (VU)

gräshoppsstekel *Sphex rufocinctus* (EN)

svartfläckig blåvinge *Maculinea arion* (VU)

åkerväddmott *Eurhodope cirrigerella* (VU)

blodrött ljusmott *Pyrausta sanguinalis* (NT)

fläckig myrlejonslända *Euroleon nostras* (EN)

Hotkategorier;

Akut hotad (CR, *Critically Endangered*)

Starkt hotad (EN, *Endangered*)

Sårbar (VU, *Vulnerable*)

Missgynnad (NT, *Near Threatened*)



Gotlands landskapssvamp;
rödbrun jordstjärna i "Urskogen"

Fridlysta växter och djur

En växt- eller djurart kan fridlysas om det finns risk för att arten försvinner eller utsätts för plundring. Fridlysning innebär att arten inte får plockas, fångas, dödas eller på annat sätt samlas in eller skadas. Man får inte heller ta bort eller skada artens frön, ägg, rom eller bon.

Alla orkidéer i Sverige är fridlysta. Detsamma gäller för alla grodor, ödlor och ormar. Huggormen är fridlyst, men om den påträffas på tomtmark får den fångas in och flyttas. Om det inte är möjligt att fånga ormen, och någon annan lämplig lösning inte finns, får den dödas. Svartfläckig blåvinge är en annan art som förekommer i Gnisvärd och som är fridlyst.

Det är förbjudet att dra upp vilt levande exemplar med rötterna av [blåsippa](#), [gullviva](#) och samtliga lummerväxter. Det är också förbjudet att plocka eller på annat sätt insamla exemplar av dem för försäljning.